

**rychlá
jednoduchá
montáž**

**ZÁRUKA
15 let
ZÁRUKA**



Ondex Ecolux



Prosvětlovací PVC desky
Ondex



- pergoly a přístřešky nad vchody
- altány • oblouková zastřešení
- prosvětlení • obložení vnějších plášťů
- dělicí příčky • profilované střechy

Pravidla o správném skladování a zacházení s prosvětlovacími a stavebními PVC deskami

- **Sluneční paprsky mohou ohrožovat desky, pokud jsou naskládány na sobě! Doporučení při skladování!** Desky ONDEX nesmějí být při skladování vystavovány slunečnímu světlu - nebezpečí účinku zapálení čoček! Musí být uloženy na rovné podložce ve stínu a přikryté světlými plachtami nepropouštějícími světlo. **Musí být zabráněno vydatí z horka a vlhkosti! (maximální teplota 60° C!)** Nepokládat na zahřáté plochy, např. na lepenkové střechy, na ložnou plochu nákladních automobilů! Podložit dřevěnými hranoly!
- **Kontaktní plochy desek ONDEX se musí od tmavých a černých spodních konstrukcí a podložki oddělit bílým (světlým) polyetylenovým pěnovým páskem nebo světle natřít.** Prosvětlovací desky nesmějí být položeny přes černé střechy. Pod prosvětlovací desky nepokládat žádné izolace.
- **Použití jen pro otevřené přístřešky. U všech konstrukcí ONDEX je třeba dbát na dostatečné větrání a odvětrání.** Viz stavební návod ONDEX, tabulka větrání. **Je nutné vyloučit vydatí z horka.** U zvláštních provedení, jakož i u dvouplášťových konstrukcí, musí být další detailní řešení bezpodmínečně vyžádána od výrobce!
- Zkontrolujte správnost zboží při převzetí! Uznání pozdější reklamace není možné! Vadný, během přepravy poškozený materiál označit a nepracovávat!
- **Ruční zpracování:** řezání elektrickou kotoučovou pilou, listem z tvrdokovu s jemnými zuby (ideálně kotouč na plasty). Neřezat kotoučem na dřevo! Desku Ondex při řezání upevněte pomocí svorek a vodičích latě.
- **Vrtání vždy o 3 mm větší než je průměr dřívku šroubu!** Díry pro šrouby vždy vrtat, šrouby nikdy nezatluokat! Vrtání desek se provádí běžně dostupnými vrtáky na kov, ne příliš ostrými (nové vrtáky lehce obtáhnout jemným brusným papírem na vrtací špičce a na závětech šneku). Vyvrtané díry začistit od zbývajících třísek.
- Na stěně upevňujte desky Ondex v dolní části vlny. Na střeše upevňujte na vrcholu vlny za použití distanční podložky! **Přesahy vlnitých a trapézových desek:** maximální volný přesah desek Ondex činí 200 mm, minimální přesah 50 mm ve vztahu ke vnější hraně přesahu vlnité desky. **Výběr profilu a boční překrytí:** Profil je třeba vybírat s ohledem na sklon střechy, na vzdálenost okap - hřeben, tj. na délku průtoku vody a na staticko-ekonomické vzdálenosti podpěr. Tomu musí odpovídat výška profilu, tj. musí se stanovit příčný řez profilem s co největší možností pojmnutí vody, aby bylo vyloučeno zaplavení profilu v případě přeháňky při nepatrných sklonech střechy.
- **Pokládání desek ONDEX provádějte vždy proti hlavnímu směru větru tak, aby označení ochranné UV-vrstvy (nálepka s nápisem ONDEX) bylo nahoře! Minimální sklon střechy 7°.**
- Desky ONDEX se roztahují. Podle délky prosvětlovací desky ponechat v místě zakončení od stěny, podlahy, horních zakončení atd. cca 3 cm vzduchovou mezeru. V opačném případě hrozí nebezpečí deformace!

Revoluční technologie BIAXIÁLNÍ ORIENTACE:

Výrobní technologie desek ONDEX, která výrazně zvyšuje odolnost materiálu: biaxiální protahování. Jedná se o patentovanou výrobní technologii založenou na protahování desek z PVC za vysokých teplot, čímž desky získávají mimořádné technické vlastnosti a odolnost proti povětrnostním vlivům.

Vlastnosti:

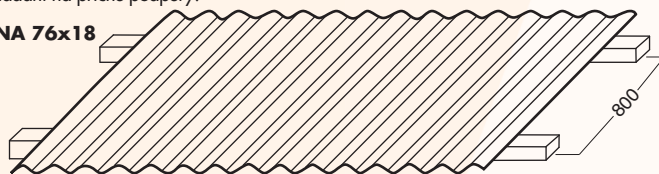
- zvýšená odolnost proti nárazům a krupobití
- vysoká mechanická odolnost
- dlouhodobá životnost i při extrémně nízkých teplotách a prudkých změnách teploty
- odolnost vůči ohni - desky ONDEX = samozhášecí a neskapávající materiál
- možnost ohýbání za studena



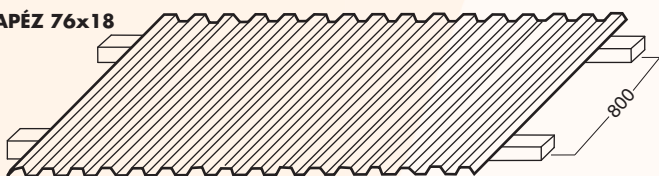
profily	VLNA 76x18	TRAPÉZ 76x18
max. osová vzdálenost příčných podpěr (m)	0,8	0,8
šíře desky (m)	1,106	1,095
délka desky (m)	2 • 2,5 • 3 • 4	2 • 2,5 • 3 • 4
osová vzdálenost příčných podpěr (m) pro zatížení sněhem 75 daN/m ²	0,8	0,8
překrytí	2 vlnky	2 žebra
m ² desky na 1m ² zakrytí střechy nebo vnějšího pláště	1,12	1,12
min. sklon	7°	7°
min. počet uchycení na podpěru a šířku pláště	4	3
prům. počet uchycení na m ² desky	6,8	5,1
umístění uchycení ve vrcholcích vln	1-4-8-11	1-6-10

Pokládání na příčné podpěry:

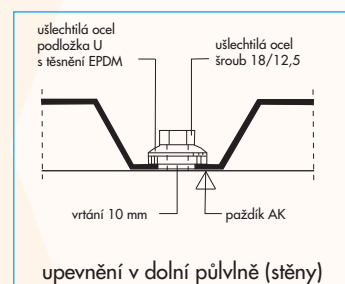
VLNA 76x18



TRAPÉZ 76x18



upevnění na vrcholu vlnky (střechy)

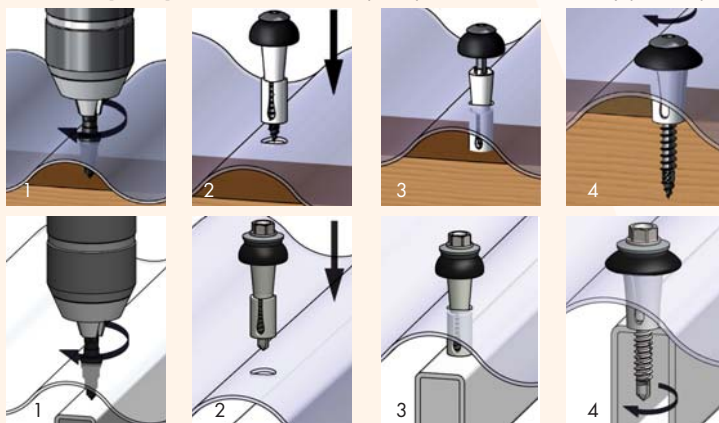


upevnění v dolní půl vlně (stěny)

Rozteč mezi podporami v mm s rovnoměrně rozloženým zatížením

profil	zatížení 75 kg/m ²	zatížení 120 kg/m ²	hmotnost kg/m ²
VLNA 76x18 	800	550	1,10
TRAPÉZ 76x18 	800	550	1,20

Montážní postup: do dřeva nebo kovu použijte montážní sadu, desky předvrtajte



ZENIT, spol. s r.o.
Tiskařská 8a/620
Praha 10 - Malešice • CZ-108 01
Tel.: +420 234 707 042-45
Fax: +420 234 707 084
E-mail: polykarbonat@zenit.cz

ZENIT, spol. s r.o.
Červená Lhota 13
Chudobín • CZ-783 21
Tel.: +420 585 340 528
Fax: +420 585 340 012
E-mail: olomouc@zenit.cz

ZENIT, spol. s r.o.
Pod parkem 1356
Vrchlabí • CZ-543 01
Tel.: +420 499 425 190
Fax: +420 499 425 190
E-mail: vrchlabi@zenit.cz